

Alojas novada domes ārkārtas sēdes 05.05.2020. darba kārtība

2020. gada 5. maijā plkst. 15:00, Jūras ielā 13, Alojā (kultūras nama lielajā zālē) tiek sasaukta Alojas novada domes ārkārtas sēde.

Darba kārtībā:

- Par galvojuma sniegšanu SIA "Alojas Novada Saimniekserviss" aizdevuma ņemšanai.

Cenu aptauja Nr. CA 2020/24 "Zivju migrācijas ceļu tīrīšana Salacas upē Alojas novadā"

Publicēts 29.04.2020. Piedāvājumu iesniegšanas termiņš līdz 2020. gada 7. maijam. Piedāvājumi var tikt iesniegti: nosūtot pa pastu vai nogādājot ar kurjeru, adresējot: Alojas novada dome, Jūras iela 13, Aloja, Alojas novads, LV-4064; iesniedzot personīgi Alojas novada domē, Jūras ielā 13, Alojā; nosūtot elektroniski uz e-pastu: dome@aloja.lv

[NoteikumiDownload](#)

[3. pielikums Tehniskie noteikumiDownload](#)

[RezultātiDownload](#)

Meža attīstības fonds pieņem iesniegumus AS “Latvijas valsts meži” dāvinājuma (ziedošana) saņemšanai

Meža attīstības fonds līdz 2020. gada 28. maijam pieņem iesniegumus AS “Latvijas valsts meži” (LVM) dāvinājuma (ziedošana) saņemšanai, lai veicinātu meža nozares ilgtspējīgu attīstību.

Projektu atbalsts izglītības un zinātnes jomā tiek realizēts šādās mērķprogrammās:

- Meža nozares profesionālās izglītības un augstākās izglītības attīstība;
- Meža nozares attīstībai nepieciešamie zinātniskie pētījumi;
- Sabiedrības informēšanas un meža īpašnieku izglītošanas un apmācības programmas, t.sk. sabiedrības un meža īpašnieku informēšana un izglītošana periodiskajos plašsaziņas līdzekļos un elektroniskajos plašsaziņas

līdzekļos;

- Skolu jaunatnes un interešu pulciņu izglītības programmas.

Projektu iesniegumu konkurss tiek izsludināts laikā, kad visā valsts teritorijā ir izsludināta ārkārtējā situācija, tāpēc projektu iesniedzēji aicināti ievērot projektu plānos ar šo situāciju saistītos ierobežojumus. Izglītošanas un informēšanas aktivitātes vēlams plānot, izmantojot dažādas elektroniskas platformas, medijus un citus informācijas izplatīšanas kanālus.

Dāvinājuma (ziedošanas) projektu iesniegumus jāiesniedz Lauku atbalsta dienestā (LAD) vienā no sev ērtākiem veidiem:

- klātienē darba dienās jebkurā Lauku atbalsta dienesta klientu apkalpošanas centrā ar norādi: “Mērķziedojumam no AS “Latvijas valsts meži”. Informācija par klientu apkalpošanas centriem pieejama [LAD mājas lapā](#),
- sūtot vēstulē pa pastu uz adresi: Republikas laukums 2, Rīga, Latvija, LV-1981, ar norādi – “Mērķziedojumam no AS “Latvijas valsts meži”,
- parakstītu elektroniski, atbilstoši normatīvajiem aktiem par elektronisko dokumentu noformēšanu,
- iesniedzot LAD elektroniskās pieteikšanās sistēmā, līdz izsludinātā termiņa darba dienas beigām.

Projekta īstenošanas termiņš ir 2020. gada 30. decembris.

[LVM ziedošanas Meža attīstības fondam līdzekļu piešķiršanas un uzraudzības nolikums](#)

[Projekta iesnieguma veidlapa](#)

[Kopsavilkums par finanšu līdzekļu izlietojumu](#)

[Projekta izpildes pārskats](#)

[Projektu vērtēšanas kritēriji](#)



LATVIJAS VALSTS MEŽI

Valdība paplašina pašnodarbināto personu loku, kuras var pretendēt uz dīkstāves pabalstu

Lai nodrošinātu pabalsta saņemšanas iespējas arī tām pašnodarbinātajām personām, kurām pēdējā laikā ir bijuši

Valsts ieņēmumu dienesta (VID) veikti nodokļu nomaksas uzrēķini, t.sk. nokavējuma naudas un soda naudas, un kuras uz iesnieguma iesniegšanas brīdi savas saistības ar VID ir nokārtojušas, valdība 28. aprīļa sēdē lēma atbalstīt Kultūras ministrijas (KM) priekšlikumu paplašināt pašnodarbināto personu loku, kuras var pretendēt uz dīkstāves pabalstu Covid-19 izraisītās ārkārtējās situācijas laikā.

Arī turpmāk dīkstāves pabalsts netiks piešķirts tām pašnodarbinātajām personām, kurām pēdējā gada laikā nodokļu revīzijas (audita) un datu atbilstības laikā papildu noteiktie maksājumi pārsniedz 1 500 eiro, kā arī tām, kurām pēdējā gada laikā nodokļu revīzijas (audita) un datu atbilstības laikā papildu noteiktie maksājumi nepārsniedz 1 500 eiro un iesnieguma izvērtēšanas brīdī par pārkāpumiem aprēķinātā summa nav iemaksāta valsts budžetā vai par tās iemaksas grafiku nav panākta vienošanās ar VID.

Jau ziņots, ka valdība 23. aprīļa sēdē pēc KM priekšlikuma lēma paplašināt dīkstāves saņēmēju loku ar pašnodarbinātām personām, kuras darbu veic uz nepilnu slodzi, par to saņemot ne vairāk kā minimālo algu – 430 eiro mēnesī, kā arī pašnodarbinātajiem – darba devējiem un vecuma un izdienes pensijas saņēmējiem. Savukārt 7. aprīlī valdība atbalstīja KM priekšlikumu paplašināt pašnodarbināto personu loku, kuras var pretendēt uz dīkstāves pabalstu Covid-19 izraisītās ārkārtējās situācijas laikā, nosakot, ka arī autortiesību un blakustiesību īpašnieki, kuri saņem autoratlīdzības, var VID pieteikties dīkstāves pabalstam.

Lai atbalstītu Covid-19 izraisītās krīzes skartās pašnodarbinātās personas, Kultūras ministrija (KM) sadarbībā ar Izglītības un zinātnes, Labklājības, Finanšu ministrijām un VID izstrādāja un 31. marta sēdē valdība apstiprināja Ministru

kabineta noteikumus Nr. 179 „Noteikumi par dīkstāves pabalstu pašnodarbinātajām personām, kuras skar Covid-19 izplatība”, paredzot kārtību, kādā pašnodarbinātie un mikrouzņēmuma nodokļa maksātāji var pieteikties un saņemt dīkstāves pabalstu.

Papildu informācijai:

Lita Kokale,

Kultūras ministrijas Sabiedrisko attiecību nodaļas vadītāja
67330343, 26469946

Lita.Kokale@km.gov.lv

Neskatoties uz pandēmijas negatīvo ietekmi, Alojās novada uzņēmēji darbinieku skaitu nesamazina!

Lai noskaidrotu Alojās novada uzņēmumu darbību ārkārtējas situācijas laikā, tika veikta uzņēmumu aptauja. Aptaujā uzņēmumi savas atbildes varēja iesniegt no 3. aprīļa līdz 23. aprīlim. Aptaujā piedalījās 40 respondenti jeb uzņēmumi. Aptauja bija anonīma.

Izvērtējot aptaujas rezultātus, var teikt, ka COVID-19 izraisītā ekonomiskā krīze Alojās novada uzņēmumus ietekmē. Salīdzinoši maz tiek ietekmēta darbinieku skaita samazināšana. Aptuveni ceturtdaļai uzņēmumu pat ir nepieciešams papildus

darba spēks, kas pamatā ir saistīts ar sezonas darbu uzsākšanos. Tomēr nedaudz vairāk kā pusei uzņēmumu ir plānots, ka samazināsies vai jau samazinās uzņēmumu darbības apjomi, kas noteikti ietekmēs apgrozījumu. Lai mazinātu darbības apjomu kritumu, teju ceturtdaļa uzņēmumu plāno vai jau diversificē savus produktus vai pakalpojumus veidojot gan jaunus, pilnībā atšķirīgus, gan piedāvājot papildinošos produktus vai pakalpojumus. Neskatoties uz to, ka uzņēmumus negatīvi ietekmē ekonomiskā krīze esošie valsts un pašvaldības atbalsta instrumenti pamatā netiek izmantoti. Taču vairāk kā pusei aptaujāto uzņēmumu būtu nepieciešami papildus atbalsta pasākumi, kuri pašreiz netiek veikti. Uzņēmumi arī deva savus ieteikumus papildus atbalsta pasākumu izveidošanai un veikšanai.

Vairāk informācijas par aptaujas datiem var apskatīt šeit: [Uzņēmumu aptaujas pārskats](#)

Alojas novada dome pasakas visiem uzņēmumiem, kuri veltīja savu laiku, lai atbildētu uz aptaujas jautājumiem un sniegtu informāciju par pašreizējo situāciju uzņēmumā, kā arī deva savus ierosinājumus, lai uzlabotu situāciju un pārvarētu ekonomisko krīzi.

Informāciju sagatavoja:

Sabīne Stūre

Cenu aptauja Nr. CA 2020/23 “Iekārtu iegāde sociālās rehabilitācijas centra izveidei”

Publicēts 27.04.2020. Piedāvājumu iesniegšanas termiņš līdz 2020. gada 6. maijam. Piedāvājumi var tikt iesniegti: nosūtot pa pastu vai nogādājot ar kurjeru, adresējot: Alojas novada dome, Jūras iela 13, Aloja, Alojas novads, LV-4064; iesniedzot personīgi Alojas novada domē, Jūras ielā 13, Alojā; nosūtot elektroniski uz e-pastu: dome@aloja.lv

[NoteikumiDownload](#)

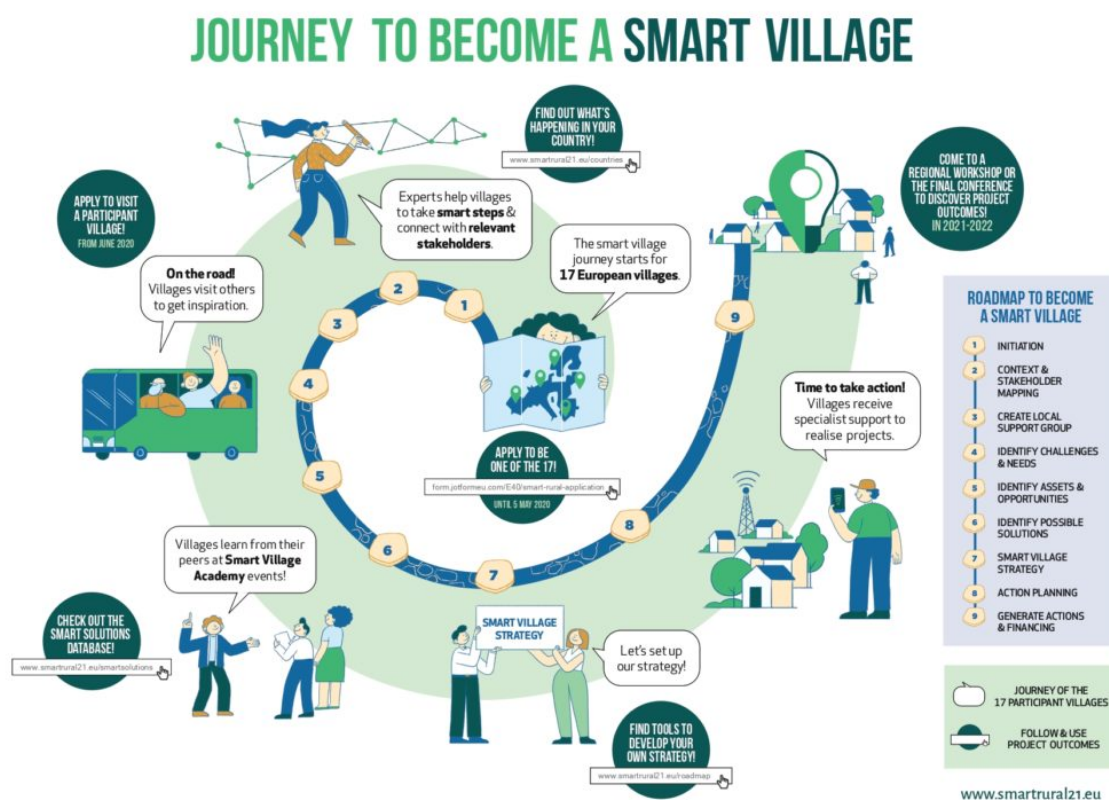
[3. pielikums Tehniskais-finanšu piedāvājumsDownload](#)

[RezultātiDownload](#)

Tiek aicināts ikviens Alojas novada iedzīvotājs izcelt savu ciemu, pilsētu vai novadu projektā “Viedās lauku

teritorijas 21. gadsimtā”

Eiropas Savienības partneru apvienība “Ciematu tīklojuma partnerība” (*Village Network Partnership*) izveidota, lai veicinātu Viedo lauku teritoriju/ciematu (*Smart Villages*) attīstību dažādās Eiropas valstīs un reģionos. Partnerībā piedalās 28 nacionālie eksperti no visām ES valstīm un Apvienotās Karalistes. Projektā paredzēts izveidot tiešsaistes platformu, kas piedāvātu vienā vietā apkopotus kontaktus un informāciju par Viedo ciematu attīstību ES, tajā skaitā ceļa karti lauku teritorijām, kuras vēlas piedalīties Viedo ciematu partnerībā, kā arī piedāvāt jaunus risinājumus un labās prakses piemērus Viedo ciematu attīstībai.



Partnerība ir atvērta jaunu Viedo ciematu dalībai, kuri vēlētos tajā piedalīties un izmantot piedāvātās iespējas, iesniedzot savus pieteikumus līdz šā gada 11. maijam. Lai

pieteiktos, dalībniekiem jāatbilst ES Viedo ciematu definīcijai, kā arī partnerības izvirzītiem kritērijiem.

ES definē Viedos ciematus kā kopienas lauku teritorijās. Partnerības ietvaros šī definīcija ir precizēta, nosakot, ka Viedie ciemati:

- Spēj formulēt, aprakstīt un, ideālā gadījumā, pierādīt ar faktiem vai skaitļiem visām teritorijas vienībām kopīgos izaicinājumus;
- Izprot jaunās attīstības iespējas, pamatojoties uz vietējo vērtību izvērtēšanu;
- Ir izstrādājuši viedās stratēģijas un apzinājuši iespējas, kas nepieciešamas pārmaiņu īstenošanai;
- Sasnieguši taustāmus un, ideālā gadījumā, izmērāmus rezultātus sava "ciemata" līmenī.

Lai gan Viedo ciematu veidošanai nav noteikti ierobežojumi, tomēr, ņemot vērā "ciemata" būtību, lielākas pilsētas, t. i., ar vairāk nekā 15 000 iedzīvotājiem tiks apstiprinātas dalībai vienīgi labi pamatotos izņēmuma gadījumos.

Būtisks Viedo ciematu attīstības stratēģijas aspekts ir kopīgu energoefektivitātes un digitalizācijas pasākumu īstenošana. Svarīgi ir jau iepriekš kopīgi īstenotie pētījumi, pilotprojekti vai atbalsta izmantošana no KLP (Kopīgās lauksaimniecības politikas), t. sk. LEADER/CLLD, ES Kohēzijas politikas instrumentiem, Apvārsnis-2020, *Interreg*, *The Connecting Europe Facility*, *Europe for Citizens* un citām programmām. Savukārt Viedā ciemata un tā kopīgas stratēģijas izveide dod papildus iespējas finansējuma saņemšanai pašu ciematu attīstības mērķiem no iepriekš minētajiem avotiem.

Partnerības izveidošanas sākuma posmā projektā jau tikuši iekļauti šādi Viedie ciemati: *Raudanmaa* (Somija), *Dingle* (Īrija), *Kythera* (Grieķija), *Mukarov* (Čehija), *Moans-Sartoux* (Francija). Plašāka informācija par Viedo ciematu tīklu (*Smart Village Network*) ir pieejama šeit (angļu valodā): <https://www.smart-village-network.eu/network>.

Viedo ciematu tīklā līdz šim reģistrēti arī trīs Viedie ciemati no Baltijas valstīm, kurus pārstāv biedrība "Jūras zeme", PPP asociācija "Zied zeme" Latvijā un Harju novada ciematu asociācija Igaunijā. Informācija par Latvijas iesaistīto organizāciju aktivitātēm pieejama šeit (latviešu valodā): http://www.ziedzeme.lv/lv/projekti/zied_zeme_strategija/ un <https://juraszeme.lv/index.php/sadarbibas-projekti/projekts-smart-villages-leader-network/>.

Lūdzam skatīt projektā iesaistīto viedo ciematu profilus (angļu valodā) pievienotajā pielikumā.

Partnerībā iekļautajiem Viedajiem ciematiem iespējams pievienoties vēl 2 vai 3 dalībniekiem no Latvijas, iesniedzot savus pieteikumu līdz š.g. 11. maijam. Lai piedalītos, nepieciešams aizpildīt tiešsaistē izveidotu pieteikuma formu, kas atrodama šeit: <https://form.jotforme.com/E40/smart-rural-application>.

Pieteikuma iesniegšanas procesā palīdzību gan konsultāciju, gan pieteikumu iesniegšanas veidā angļu valodā var sniegt projekta partnerības valstu eksperti. "Ciematu tīklojuma partnerību", kā arī Viedo ciematu tīklu vada Briselē bāzētā E40 grupa (<https://www.e40.eu/>), un tās sadarbības partneris Latvijā ir Latvijas Universitātes Eiropas un sabiedrības

attīstības studiju akadēmiskais centrs (<https://www.lu.lv/cets/lat/>). Gadījumā, ja rodas papildu jautājumi vai nepieciešama informācija, lūdzam sazināties ar Latvijas Universitātes Eiropas un sabiedrības attīstības akadēmisko studiju centra eksperti Zani Zeiboti (e-pasts: zane.zeibote@lu.lv; tel. 29417214).

Ieguvumi no pieteikšanās un dalības partnerībā

Viedajiem ciematiem, kuri būs pieteikušies dalībai partnerībā **līdz š.g. 11. maijam** **šeit: <https://form.jotformeu.com/E40/smart-rural-application>**, neatkarīgi no tā, vai tie tiks vai netiks apstiprināti pilnvērtīgai dalībai projektā, tiks piešķirta iespēja apmeklēt partnerībā iekļautos Viedos ciematus un dalīties pieredzē, ja tiks izteikta šāda vēlme. Viena no projekta aktivitātēm ir studiju vizītes Viedajos ciematos. Dalībniekiem, kuri būs pieteikušies partnerībai **līdz š. g. 11. maijam** un izteikuši interesi piedalīties pieredzes apmaiņā, būs iespēja apmeklēt partnerības Viedos ciematus, dalībnieku ceļa un apmešanās izdevumi tiks segti no šī projekta līdzekļiem.

Tiem Viedajiem ciematiem, kuri būs pieteikušies dalībai partnerībā **līdz š.g. 11. maijam** un tiks apstiprināti pilnvērtīgai dalībai projektā, būs nodrošinātas arī papildus konsultācijas, mācības un cita veida atbalsts, lai palīdzētu pilnveidot un attīstīt sava Viedā ciemata stratēģiju.

Neatkarīgi no pieteikšanās dalībai partnerībā visiem ciematiem, kuri vēlētos izmantot projekta tiešsaistes platformā piedāvātos "viedos risinājumus", tiks nodrošināta šāda iespēja. Turklāt visiem interesentiem būs iespēja iekļūt projekta tiešsaistes platformas kontaktu sarakstā/datu bāzē un

saņemt regulāru informāciju par projekta jaunumiem. Jebkuram ieinteresētajam ciematam būs iespēja arī pievienoties Viedo ciematu tīklam, kurš turpinās atbalstīt un informēt tā biedrus par Viedo ciematu attīstību.

Ja esat ieinteresēti un vēlaties piedalīties “Ciematu tīklojuma partnerībā”, izmantojot kādas no iepriekš minētajām iespējām, lūdzu, sazinieties ar Latvijas projekta ekspertu Zani Zeiboti (e-pasts: zane.zeibote@lu.lv; tel. 29417214).

PROJECT OBJECTIVES

- Enable and inspire villages to develop and implement smart village approaches and strategies across Europe.
- Inform and inspire policymakers to adopt policies and programmes to support smart village approaches in Europe.

CONTACT US

www.smartrural21.eu

smart-rural@e40.eu

@SmartRural21

@SmartRural21

THE PROJECT IN BRIEF

- Development of **new smart village tools and resources** for all local rural actors.
- Direct **technical guidance and support to 17 selected rural communities** for smart village strategy development and preparing implementation.
- Support to two rural communities for full **implementation of their smart village strategy**.
- Clear policy messages** to influence the design and roll-out of programmes (notably under the Common Agricultural Policy) supporting implementation of smart village approaches.

Get involved!

FOLLOW THE 17 VILLAGES' JOURNEY & GET INVOLVED ALONG THE WAY!

PARTNERS

E40 ifls empirica

eTOWNZ AGRICULTURAL UNIVERSITY OF ATHENS

Innovatiesteunpunt voor landbouw en platteland

Preparatory Action on Smart Rural Areas in the 21st Century
No AGRI-2019-EVAL-04
Dec 2019 – Jun 2022



**SMART RURAL AREAS
IN THE 21ST CENTURY**



**Supporting the journey to
become a smart village**



Sīkāka informācija atrodama pievienotajos failos:

[Informācija par projektu Lejupielādēt](#)

[PieteikumsLejupielādēt](#)

[Izveidotie projekti \(informācija angļu valodā\) Lejupielādēt](#)

7.maijā notiks Uzņēmēju konsultatīvās padomes sēde

Uzņēmēji laipni aicināti piedalīties Uzņēmēju konsultatīvās padomes sēdē, kas notiks 2020.gada **7. maijā plkst. 18.00.**

Pielāgojoties valsts ārkārtējai situācijai, pirmo reizi Uzņēmēju konsultatīvās padomes sēde notiks attālināti lietotnē Cisco Webex Meetings.

Darba kārtība:

1. **Aktualitātes uzņēmēju vidū-** Andris Līvs, SIA “ELKOMS I”;
2. **Uzņēmēju sadarbība ar skolām –** Ilze Ozola, Saimnieciskās darbības veicēja;
3. **Par nekustamajiem īpašumiem-** Inese Veinberga, SIA “Tēraudiņi”;
4. **Citi jautājumi:** Nākamās sēdes laiks un vieta.

Lai piedalītos sēdē būs nepieciešams pieslēgties lietotnei Cisco Webex Meetings izmantojot šo saiti: <https://meetingsemeal3.webex.com/meet/sabine.sture>

Pieslēgšanos lietotnei lūgums uzsākt 5 minūtes pirms sēdes sākuma, lai varētu novērst tehniskas problēmas, ja tādas radīsies.

Pamācība, lai pieslēgtos Cisco Webex Meetings atrodama zemāk.

[PamācībaDownload](#)

Uzņēmēju padomes sēdi apmeklēt aicināti arī pārējie uzņēmēji, kas nav Uzņēmēju konsultatīvās padomes locekļi!

Kontaktpersona: Alojas novada komercdarbības speciāliste Sabīne Stūre tel.25749131, e – pasts sabine.sture@aloja.lv

Cenu aptauja Nr. CA 2020/22 “Ceļu atputeķlošanas līdzekļa (CaCl₂) piegāde”

Publicēts 27.04.2020. Piedāvājumu iesniegšanas termiņš līdz 2020. gada 5. maijam. Piedāvājumi var tikt iesniegti: nosūtot pa pastu vai nogādājot ar kurjeru, adresējot: Alojas novada dome, Jūras iela 13, Aloja, Alojas novads, LV-4064; iesniedzot personīgi Alojas novada domē, Jūras ielā 13, Alojā; nosūtot elektroniski uz e-pastu: dome@aloja.lv

[Noteikumi un pieteikumsDownload](#)

[RezultātiDownload](#)

Iepirkums Nr. AND 2020/04 “Žalūziju un ekspozīciju sistēmu piegāde Alojās Ausekļa vidusskolai”

Ar iepirkuma nolikumu un tehnisko specifikāciju var iepazīties Alojās novada pašvaldības pircēja profilā Elektronisko iepirkumu sistēmā EIS –

<https://www.eis.gov.lv/EKEIS/Supplier/Procurement/37252>